

Heteroptere noi pentru fauna României

Béla Kis



New heteropterans for the Romanian fauna

Summary

6 Heteroptera species new for the Romanian fauna are given. These species are: *Elatophilus nigricornis*, *Loricula elegantula*, *Galeatus affinis*, *Tingis (Tropidocheila) hellenica*, *Salda litoralis* and *Berytinus (Lizinus) distinguendus*. These species are belonging for different families and has collected from different areas of Romania in the period 1974-1994. Each species is accompanying by a brief description and a figure, brief biological data and geographical spreading.

În lucrarea de față sunt cuprinse 6 specii de Heteroptera, care până acum nu au fost cunoscute în România. Aceste specii aparțin mai multor familii și au fost colectate în diferite zone geografice din România în perioada 1974-1994.

Fam. ANTHOCORIDAE

Elatophilus nigricornis (ZETTERSTEDT 1838)

Material: 9 ♀♀, 2.03.1975, Cluj-Feleac, într-o mică plantație de pin, sub scoarța copacilor bătrâni.

Descriere: Corpul este oval-alungit, de 3-3,5 mm lungime; aripile, bine dezvoltate, depășesc vârful abdomenului (Fig. 1). Culoarea de bază este brună negricioasă, cu coriomul brun mai deschis, mat. Tibiile sunt galbene.

Biologie: Trăiește pe *Pinus*, mai rar pe alte conifere, hrănindu-se cu insecte mici, cel mai frecvent cu homoptere.

Răspândire geografică: Este cunoscută din regiunile vestice și nordice ale Europei. A fost citată până acum, doar din Ungaria și Bulgaria, dintre țările vecine cu România (PÉRICART 1972, WAGNER 1967).

Fam. MICROPHYSIDAE

Loricula elegantula (BÄRENSPUNG 1858)

Material: 24 exemplare: 3 ♂♂, 2 ♀♀, 17.07.1974; 2 ♂♂, 4 ♀♀, 19.08.1974; 3 ♂♂, 9 ♀♀, 4.07 1975; 1 ♀, 22.07.1976, din pădurile din jurul localității Câmpulung Moldovenesc (leg. I. CEIANU).

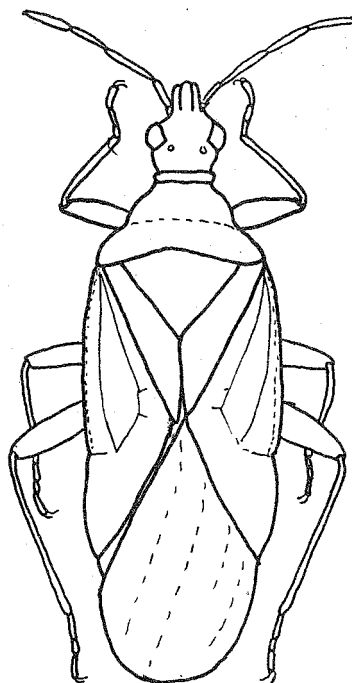


Fig. 1 *Elatophilus nigricornis* (ZETT.)

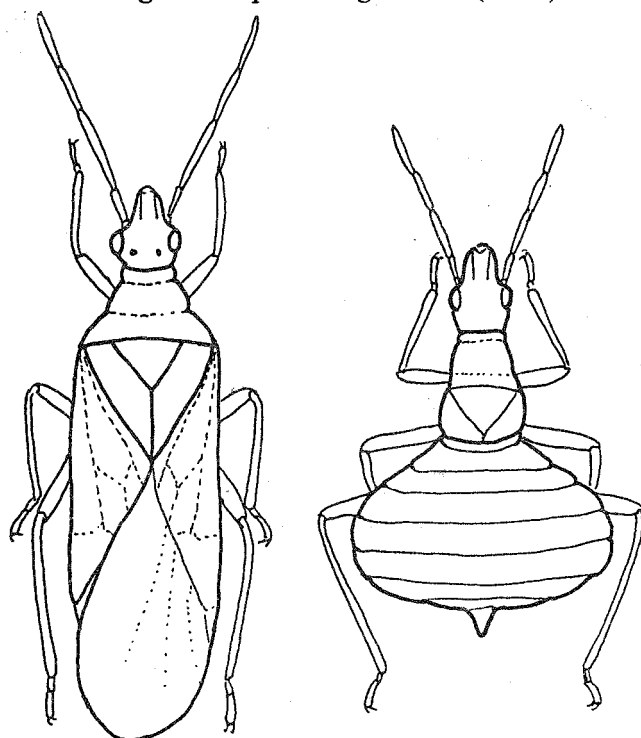


Fig. 2 *Loricula elegantula* (BÄRENSPUNG); A ♂ , B ♀

Descriere: Se caracterizează printr-un dimorfism sexual accentuat. Masculii (Fig. 2 A), au corpul alungit și sunt macropteri, aripile, depășind vârful abdomenului. Femelele (Fig. 2 B), au aripi rudimentare și abdomenul aproximativ de trei ori mai lat decât toracele, de formă ovală transversală, mult mai lat decât lung. Lungimea corpului: 1,4-1,8 mm.

Biologie: Trăiește în păduri, este răpitor, se hrănește cu insecte mici (colebole, afide psocoptere, psilide, etc.).

Răspândire geografică: Specie larg răspândită în Europa centrală și nordică, nefiind semnalată până acum în țările esteuropene (PÉRICART 1972, WAGNER 1967).



Fam. TINGIDAE

***Galeatus affinis* (HERRICH-SCHAEFFER 1835)**

Material: 2 ♂♂ și 3 ♀♀, 19.06.1981, Hanu Conachi și 2 ♀♀, 10.07.1987, Periprava.

Descriere: Corpul este oval, lățit, prezentând pe torace două excrescențe anterioare mari și una posterioară mai mică, de culoare brună deschisă. Lobii laterali ai toracelui și aripile prezintă celule mari, transparente. Capul este ornat cu 5 spini lungi și subțiri, îndreptați anterior (Fig. 3). Lungimea corpului: 2,3-3,8 mm.

Biologie: Trăiește în biotopuri nisipoase, pe diferite specii de *Artemisia*, *Achillea*, *Hieracium*, etc.

Răspândire geografică: Are un areal foarte întins, din Europa centrală, până Asia de est; China, Japonia. A fost menționată și în America de Nord (PÉRICART 1983).

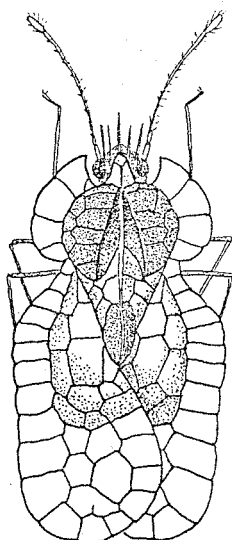


Fig. 3 *Galeatus affinis* (H. -S.)

***Tingis (Tropidocheila) hellenica* (PUTON 1877)**

Material: 1 ♀, 6.08.1977, Muntele Domogled.

Descriere: Se caracterizează prin lama costală destul de lată, prevăzută cu 2-3 șiruri de areole neregulate, destul de mari. Lungimea corpului: 3,4-4 mm.

Biologie: Preferă biotopurile xerofile, trăiește pe lamiacee, de exemplu: *Phlomis*, *Stachys*, *Salvia* etc.

Răspândire geografică: Specie est-mediteraneană. A fost menționată și în Crimeea (PÉRICART 1983).

Fam. SALDIDAE

***Salda litoralis* (LINNÉ 1758)**

Material: 16 ♂♂, 12 ♀♀, 29.05.1994, Insula Sahalin (Delta Dunării-leg. RUCĂNESCU).

Descriere: Corpul este de talie mare (5-7 mm), de culoare brună negricioasă, tegumentul fiind acoperit cu o pilozitate scurtă, culcată, aurie. Majoritatea exemplarelor sunt brachiptere, mai rar macroptere. Pe aripi, între nervuri, prezintă deseori, câteva pete mici, de culoare gălbuie (Fig. 4).

Biologie: Trăiește în zone de litoral, în biotopuri nisipoase, la baza plantelor, dar se găsește și în regiunile subalpine și alpine, unde populează malurile lacurilor și ale pâraielor (BENEDEK 1969, PÉRICART 1990). Atât larvele, cât și adulții sunt necrofagi, hrănindu-se cu cadavre de insecte și vertebrate mici.

Răspândire geografică: Este o specie holarctică, cu areal discontinuu, fiind mai frecventă în Eurasia și America de Nord, la nivelul paralelelor de 50-55°. În Europa centrală, este localizat atât



în munți, cât și în zona litoralului (BENEDEK 1969, PÉRICART 1990).

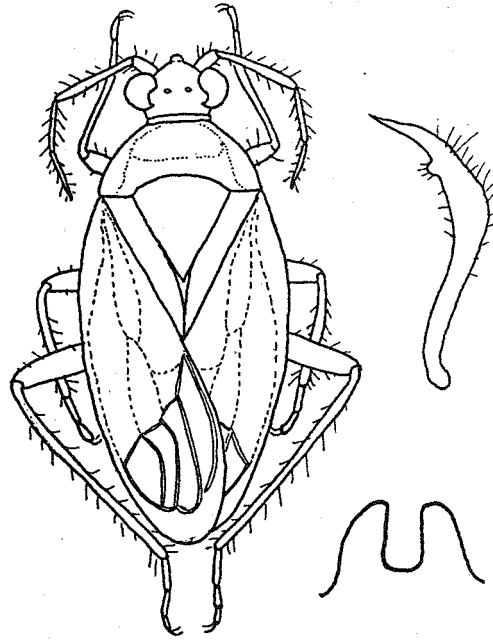


Fig. 4 *Salda litoralis* (L.) Habitus și armătura genitală ♂ / Habitus and male genitalia

Fam. BERYTIDAE

Berytinus (Lizinus) distinguendus (FERRARI 1874)

Material: 2 ♀♀: 2.05.1976, Fânațele Clujului; 3.07.1977, Radovan (Oltenia).

Descriere: Se caracterizează în primul rând, prin forma alungită și subțire a aripilor, membranele hemielitrelor se încrucișază în partea distală. (Fig. 5).

Biologie: Preferă pantele însorite ale dealurilor și solurile nisipoase; a fost găsită pe: *Medicago*, *Thymus*, *Artemisia*, etc.

Răspândire geografică: Este o specie pontomediterraneană. Se întâlnește în țările din jurul Mării Mediterane și Mării Negre. (PÉRICART 1984)



Fig. 5 *Berytinus (Lizinus) distinguendus* (FERRARI) Forma și dispunerea aripilor / The wings' shape and disposition



BIBLIOGRAFIE:

- BENEDEK, P. 1969. Poloskák VII. Heteroptera VII. Fauna Hungariae. 17(7): 1-86.
- PÉRICART, J. 1972. Hémiptères Anthocoridae, Cimicidae et Microphysidae de l'Ouest-paléarctique. Paris, 7.
- PÉRICART, J. 1983. Hémiptères Tingidae euro-méditerranées. Faune de France, 69, Paris.
- PÉRICART, J. 1984. Hémiptères Berytidae euro-méditerranées. Faune de France, 70, Paris.
- PÉRICART, J. 1990. Hémiptères Saldidae et Leptopodidae d'Europe occidentale et du Maghreb. Faune de France, 77, Paris.
- STICHEL, W. 1955-1962. Illustrierte Bestimmungstabellen der Wanzen. II. Europa., Berlin Hermsdorf, 3: 1-428, 4: 1-838.
- WAGNER, E. 1967: Wanzen oder Heteropteren. II. Cimicomorpha: 1-179, in: Die Tierwelt Deutschlands, 55, Jena.

Béla KÍs
Univ. Babeş-Bolyai
Catedra de Zoologie
Str. Clinicilor 5-7
RO-3400, Cluj-Napoca

Primit la redacție: 20.10.1995.